

Regeringsbeslut

20

1997-12-18

In97/1601/PL

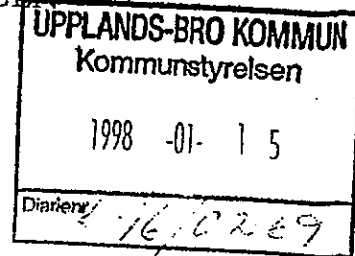
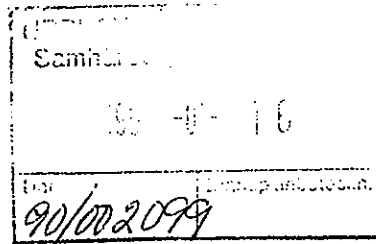
Inrikesdepartementet

Upplands-Bro kommun

196 81 KUNGSÄNGEN

Köp. Eiterik
GPEX
PBL

980119/Q



Överklagande i fråga om detaljplan för järnvägssträckan Kungsängen-Kallhäll, Upplands-Bro kommun

1 bilaga

Regeringens beslut

Regeringen tar inte upp överklagandena av Saltsjön-Mälarens Båtförbund och Marianne Sporre till prövning.

Regeringen avslår övriga överklaganden.

Ärendet

Kommunfullmäktige i Upplands-Bro kommun beslutade den 19 december 1996 att anta detaljplan för järnvägssträckan Kungsängen-Kallhäll i kommunen.

Sedan beslutet överklagats beslutade Länsstyrelsen i Stockholms län den 18 april 1997 att avvisa vissa överklaganden samt att avslå övriga överklaganden och fastställa kommunens beslut att anta planen, se bilagan.

Länsstyrelsens beslut har överklagats av Saltsjön-Mälarens Båtförbund, Edith och Jürgen Gehrke, Leif Andersson, Agneta Eriksson Boge och Lennart Eriksson, Robert Boge, Stäkets Sport- och Fiskevårdsförening, Ingrid och Nils-Erik Brundell, Camilla Dufva, Peter Ström, Per Johansson, Hjärdis och Gotte Gerhardsson, Mai och Stig Jacobsson, Ingrid och Göran Sporre, Marianne och Erik Sporre, Lena och Peter Nygren, Nils Lundborg, Osmo Kaikkonen, Anita Hoppe-Edgren och Lars Ehrnström.

Klagandena har anfört bl.a. följande: Planförslaget behandlar inte bullerfrågorna tillräckligt ingående. Det finns inget konkret sagt om vilka bullernivåer som skall gälla och som Banverket har att rätta sig efter vid

genomförande av planen. En acceptabel boendemiljö kommer inte att erhållas som planen nu är utformad. Planbestämmelserna bör kompletteras med en bindande föreskrift angående de bullernivåer som närliggande bostäder högst får utsättas för. Det finns ett alternativt förslag, tunnelalternativet, som till en lägre kostnad uppfyller bantrafikanternas krav på banstandard. Spåret kommer på flera platser att passera nära be-fintlig bebyggelse. Trots bullerdämpande åtgärder kommer flera lägenheter och hus att bli kraftigt bullerstörda. Den miljökonsekvensbeskrivning som finns i planärendet uppfyller inte gällande krav eftersom den saknar jämförelser med andra alternativ. Det antagna förslaget innebär skador på den riksintressanta natur- och kulturmiljön på Stäksön och det naturreservat som finns där. Några av klagandena har också framfört invändningar som rör planens genomförande, bl.a. vad avser risken för skador på byggnader och brunnar vid tunnelarbeten.

Skälen för regeringens beslut

Såvitt framgår av handlingarna i ärendet har inte Saltsjön-Mälarens Båtförbund och Marianne Sporre överklagat kommunens beslut att anta detaljplanen. De har därför inte rätt att överklaga länsstyrelsens beslut. Deras överklaganden bör därför inte tas upp till prövning.

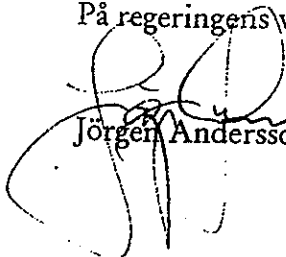
Länsstyrelsen har i överklagade beslutet avvisat överklagandena av bl.a. Erik Sporre, Camilla Dufva, Peter Ström samt Ingrid och Nils-Erik Brundell. Vad de anfört hos regeringen utgör inte skäl att ändra länsstyrelsens beslut i denna del. Deras överklaganden bör därför avslås.

Regeringen konstaterar vid prövningen i sak att beslutet att anta detaljplanen har föregåtts av omfattande utredningar. Regeringen finner att det underlag som nu föreligger är tillräckligt för den prövning som skall ske i detta detaljplaneärende.

Regeringen finner vidare att planen inte kan anses medföra sådana olägenheter för klagandena, bl.a. i form av ökat buller, att den inte kan godtas. Frågor om vilka närmare åtgärder som behöver vidtas för att minimera olägenheterna liksom frågor om bl.a. ersättningar för skada får prövas vid plangenomförandet. Vid bedömningen av vilka åtgärder som skall vidtas förutsätts av riksdagen godkända riktvärden för buller tillämpas (prop. 1996/97:53, bet. 1996/97:TU7, rskr 1996/97:174). Regeringen finner vidare att detaljplanens utformning inte kan anses innebära en felaktig avvägning mellan olika allmänna intressen eller mellan allmänna och enskilda intressen. Vad klagandena anfört utgör inte heller i övrigt skäl att upphäva beslutet att anta planen.

Överklagandena bör därför avslås.

På regeringens vägnar


Jörgen Andersson


Bengt Green

Kopia till

Kommunikationsdepartementet

Kulturdepartementet

Miljödepartementet

Boverket

länsstyrelsen (handlingar återsänds)

Saltsjön-Mälarens Båtförbund, c/o Ingemar Eliasson, Slipgatan 2,
117 39 STOCKHOLM

Jürgen Gehrke och Edith Gehrke, Dalkarlsbackens Restaurang,
196 91 KUNGSÄNGEN

Leif Andersson, Östervägen 12, 196 30 KUNGSÄNGEN

Agneta Eriksson Boge och Lennart Eriksson, Prästhagsvägen 45,
196 30 KUNGSÄNGEN

Robert Boge, Skogsbovägen 1, 196 30 KUNGSÄNGEN

Stäkets Sport- och Fiskevårdsförening, c/o Torsten Lund, Box 2049,
176 02 JÄRFÄLLA

Ingrid och Nils-Erik Brundell, Strandvägen 46, 196 30 KUNGSÄNGEN

Camilla Dufva, Prästhagsvägen 22B, 196 30 KUNGSÄNGEN

Peter Ström, Prästhagsvägen 22B, 196 30 KUNGSÄNGEN

Per Johansson, Prästhagsvägen 27, 196 30 KUNGSÄNGEN

Hjördis och Gotte Gerhardsson, Enköpingsvägen 1,
196 30 KUNGSÄNGEN

Mai och Stig Jacobsson, Strandvägen 62, 196 30 KUNGSÄNGEN

Ingrid och Göran Sporre, Prästhagsvägen 12, 196 30 KUNGSÄNGEN

Marianne och Erik Sporre, Furustigen 6, 196 30 KUNGSÄNGEN

Lena och Peter Nygren, Prästhagsvägen 35, 196 30 KUNGSÄNGEN

Nils Lundborg, Enköpingsvägen 3, 196 30 KUNGSÄNGEN

Osmo Kaikkonen, Prästhagsvägen 10, 196 30 KUNGSÄNGEN

Anita Hoppe-Edgren, Näckudden 2, 196 30 KUNGSÄNGEN

Lars Ehrnström, Prästhagsvägen 9, 196 30 KUNGSÄNGEN



Förenklad delgivning
Enligt sändlista

**Överklagande av beslut att anta detaljplan för järnvägssträckan
Kungsängen-Kallhäll, Upplands-Bro kommun**

BESLUT

Länsstyrelsen avvisar överklagandena från Ann-Christine Dellham-Carlén, Björn Carlén, Erik Sporre, Camilla Dufva, Peter Ström, Helge och Sonja Pehrson, Gunilla Karlén, Claes Wibom, Svante Wibom, Nils-Erik och Ingrid Brundell, Peter Kvoch, Brf Kallhällshus nr 1, Stäkets Fastighetsägareförening, Brf Svetsaren, Lunds Villaägareförening och Börje Ohlsson.

Länsstyrelsen avslår övriga överklaganden och fastställer med stöd av 13 kap 8 § första stycket plan och bygglagen (1987:10), PBL, det överklagade beslutet.

BAKGRUND

Kommunfullmäktige i Upplands-Bro kommun beslutade den 19 december 1996, Kf § 119, att anta detaljplan för järnvägssträckan Kungsängen - Kallhäll inom Upplands-Bro kommun. Detaljplanens bakgrund och syfte framgår av följande. Järnvägssträckan utgör en del av Banverkets stommätplan 1994-2003. Sträckan ingår som en länk dels i Mälardalens regionalstågssystem och dels i Stockholmsområdets pendeltågssystem. Sträckan Kallhäll - Kungsängen har med anledning av det senare medtagits bland de investeringar, som utgör en del av kollektivtrafiksatsningen i regionen. Dubbelspåret kommer att passera Svartviken på en ny bro vid Prästhagsvägen. Av järnvägssträckan genom naturreservatet Stäketskogen förläggs sammantaget inemot hälften i tunnlar. I planområdet mot Järfälla kommun byggs en ny bro över Stäksundet strax norr om den befintliga landsvägsbron. Vidare antecknas såsom bakgrund - delvis med anledning av vad Banverket åberopat enligt en nyligen meddelad vattendom angående ny bro över Stäksundet. Behovet av en ombyggnad av den öppningsbara järnvägsbron har diskuterats ända sedan 1940-talet. En lång rad alternativ till bansträckning och järnvägsbro har undersökts.



LÄNSSTYRELSEN I
STOCKHOLMS LÄN

Rättsenheten
Per Franzén

BESLUT

Datum
18.4.1997

Beleckning
2024-97-1179 m fl
(se nedan)

Avvägningar har gjorts av den av regeringen utsedde förhandlaren, berörda länsstyrelser och berörda kommuner i Mälardalen. Staten har iklätt sig ett ansvar gentemot intressenterna i de norra kommunerna utmed Mälardalen och därvid åtagit sig att den öppningsbara järnvägsbron vid Stäket skall byggas bort. Anledningarna därtill är att den öppningsbara järnvägsbron innebär säkerhetsrisker och begränsar kapaciteten av passerande tåg, vilket inverkar oförmånligt på tidtabellen. Med en ny järnvägsbro kommer det att bli möjligt att trafikera järnvägen med pendeltåg i kvartstrafik. Banverket har med bl.a. Sjöfartsverket diskuterat olika alternativa utformningar av järnvägsbron och dess anslutande tunnlar. Den nya järnvägsbronns fria höjd 16 m och 16,5 m har bestämts med utgångspunkt från banans geometri och med hänsyn till båttrafiken i farleden. Nyttotrafiken kräver en fri höjd av 14 m. Järnvägstunnlarna, som passerar bergryggar och vilka bron skall förbinda, kräver en bergtäckning på minst 4,7 meter. Det är således inte möjligt att höja järnvägsbron ens med en meter utan att järnvägen därvid måste löpa i ett öppet bergschakt genom ett villaområde i Järfälla kommun. Det öppna bergschaktet kan täckas med betong till en betongtunnel, men en sådan utformning innebär stora ingrepp för bl.a. miljön i naturreservatet. Merkostnaden för ett sådant byggande av järnvägen med broar och skadereglering m.m. blir betydande. Att anpassa järnvägstunnlarna till en järnvägsbro som byggs högre än det presenterade förslaget är mot denna bakgrund i praktiken ogenomförbart. Frågan om järnvägens lokalisering och om hur passagen vid Stäksundet skall anordnas har varit föremål för politiskt beslut och avses få sin lösning genom bl.a. den antagna detaljplanen. Förläggning i tunnel ställer sig så kostsam att det inte bedöms vara ett realistiskt alternativ.

Detaljplan har antagits också för den del av dubbelspårsutbyggnaden som avses ske inom Järfälla kommun.

Beslutet har överklagats av Per-Olov Berkeryd, Kungsängens Kyrkby 2:220, Robert Boge, Kungsängens Kyrkby 2:254, Agneta Eriksson Boge och Lennart Eriksson, Kungsängens Kyrkby 2:176 och 2:264, Anna-Greta och Kjell Englund, Kungsängens Kyrkby 2:209, Iréne Hellberg, Kungsängens Kyrkby 2:21, Åke Ivarsson, Kungsängens Kyrkby 2:136, Stig och Mai Jacobsson, Kungsängens Kyrkby 2:134, Jürgen och Edith Gehrke, Stäket 1:21, Kjell Westman, Kungsängens Kyrkby 2:188, Ann-Christine Dellham-Carlén och Björn Carlén, Kungsängens Kyrkby 2:22, Erik Sporre, Kungsängens Kyrkby 2:173, Camilla Dufva och Peter Ström, Kungsängens Kyrkby 2:130, Helge och Sonja Pehrson, Kungsängens Kyrkby 2:138, Leif Andersson, Kungsängens Kyrkby 2:14, Eva Ekelund, Kungsängens Kyrkby 2:14, Björn Eriksson, Kungsängens Kyrkby 2:14, Lillemor och Lars Ehrnström, Kungsängens Kyrkby 2:182, Bo Frögéli, Kungsängens Kyrkby



2:161, Gotte och Hjördis Gerhardsson, Stäket 1:6, Nils Lundborg, Kungsängens Kyrkby 2:7, Rolf Lettesjö, Kungsängens Kyrkby 2:28, Eddie Åhman och Maria Forseth-Åhman, Kungsängens Kyrkby 2:185, Ljubov och Osmo Kaikkonen, Kungsängens Kyrkby 2:110, Lena och Peter Nygren, Kungsängens Kyrkby 2:155, Margareta Pärlemo och Martin Humphries, Kungsängens Kyrkby 2:203, Göran Sporre, Kungsängens Kyrkby 2:111, Per Johansson, Kungsängens Kyrkby 2:151, Gunilla Karlén, Claes och Svante Wibom, Kungsängens Kyrkby 2:177, Anita Hope-Edgren, Kungsängens Kyrkby 2:234, Lars Wadin, Kungsängens Kyrkby 2:241, Nils-Erik och Ingrid Brundell, Kungsängens Kyrkby 2:199, Peter Kvoch, Kungsängens Kyrkby 2:237, Brf Kallhällshus nr 1, Stäkets Fastighetsägareförening, Brf Svetsaren, Lunds Villaägareförening, Stäkets Sport- och Fiskevårdsförening, Börje Ohlsson, Kakelstigen 5, Kungsängen.

Klagandena har i huvudsak anfört följande. Antagandebeslutet skall upphävas och en ny detaljplan med ett tunnelalternativ i samma sträckning som den redovisade detaljplanen skall upprättas. I de redovisade planhandlingarna saknas väsentliga delar och underlag, vilket dels visar stora brister i planen och planläggningsprocessen, dels medför att beslutet om detaljplan strider mot ett flertal lagar och bestämmelser i den svenska lagstiftningen. Enligt 2 kap 1 § plan- och bygglagen skall hänsyn tas till förhållandena i angränsade kommuner. Av de redovisade planhandlingarna framgår inte att något samarbete i planprocessen förekommit med Järfälla kommun. Miljökonsekvenserna av projektet inom Järfälladelen vid SSF:s båthamn vid Stäksundet har inte redovisats. Det går därför inte att göra en helhetsbedömning av järnvägsprojektet Kallhäll-Kungsängen. Sådan helhetsbedömning skall göras enligt gällande EU-direktiv. Några alternativ, t.ex. ett tunnelalternativ i samma sträckning som den redovisade detaljplanen, har inte redovisats. Av planhandlingarna framgår inte heller att lagen om hus hållning med naturresurser har tillämpats, vilket skall ske enligt 2 kap 2 § plan- och bygglagen. Beslutet strider också mot miljöskyddslagen 4, 5 och 6 § §. Den planerade järnvägen kommer att vålla stora skador i naturmiljön inom strandområdet vid Svartviken och i Stäketskogens naturreservat, vilket strider mot naturvårdslagens bestämmelser om naturreservat och strandskydd. Beslutet strider även mot Sveriges åtaganden i flera internationella konventioner i vilka Sverige förbundit sig att skydda vissa utrotningshotade arter och deras miljöer. Förebyggande åtgärder mot miljöolyckor saknas i detaljplanen. Detaljplanen kommer, om den förverkligas, att medföra stora skador i den bebyggda miljön samt på natur och kulturmiljön både inom Järfälla och Upplands-Bro kommuner. Bullerfrågorna har inte behandlats tillräckligt ingående. Planen ger inte någon klarhet om vilka bullernivåer som skall vara vägledande. Planen redovisar inte hur bullerdämpande åtgärder såsom plank, murar m.m. skall utformas. Planen innehåller inte något

beträffande bullerdämpande åtgärder i bostäderna. Planbestämmelserna bör kompletteras med en föreskrift innehållande högsta tillåtna bullernivåer för intilliggande bostäder. En redovisning måste också ske beträffande de åtgärder som krävs för att klara aktuella bullernivåer. Kommunen bör upprätta en detaljplan och miljökonsekvensbeskrivning för tunnelalternativet.

MOTIVERING

Länsstyrelsen tar först ställning till frågan om vilka klagande som har rätt att överklaga besluten.

Enligt 22 § förvaltningslagen och 5 kap 30 § PBL får en kommuns beslut att anta detaljplan överklagas av den som beslutet angår, nämligen sakägare, bostadsrättshavare, hyresgäster och boende samt hyresgästsammanslutningar. Erik Sporre, Gunilla Karlén, Claes och Svante Wibom, Nils-Erik och Ingrid Brundell, Peter Kvoch, Brf Kallhällshus nr 1, Stäkets Fastighetsägareförening, Brf Svetsaren, Lunds Villaägareförening och Börje Ohlsson är inte upptagna i fastighetsförteckningen och har inte heller erhållit antagandebeslutet med besvärshänvisning. De är inte heller sakägare eller av annan anledning berörda på sådant sätt att de har rätt att överklaga beslutet att anta detaljplanen. Deras överklaganden skall därför inte tas upp till prövning.

Enligt 13 kap 5 § PBL får en kommuns beslut att anta detaljplan överklagas av den som senast under utställningstiden skriftligen har framfört synpunkter som inte blivit tillgodosedda. Ann-Christine Dellham-Carlén och Björn Carlén, Camilla Dufva och Peter Ström och Helge och Sonja Pehrson är upptagna i fastighetsförteckningen men har inte framfört synpunkter under samråds- eller utställningstiden. Deras överklaganden skall därför inte tas upp till prövning.

Länsstyrelsen gör vid prövningen i sak av övriga överklagandena följande bedömning.

Allmänna intressen

En samhällsekonomisk bedömning av de för- och nackdelar som är förbundna med järnvägssträckningen har kommit till stånd före och under behandlingen av själva planärendet. Därvid har, såsom nämnts ovan, deltagit bl.a. berörda kommuner och länsstyrelser. Vad gäller samhällsekonomiska aspekter saknas därför anledning att nu ifrågasätta den kompromiss som



antagandet av detaljplanen innebär. Ett uttryck härför är Länsstyrelsens beslut den 13 januari 1997.

Länsstyrelsen skall enligt 12 kap. 1 § PBL på eget initiativ pröva en kommuns beslut att anta en detaljplan om det kan befaras att 1) ett riksintresse enligt lagen om hushållning med naturresurser (1987:12), NRL, inte tillgodoses, 2) regleringen av sådana frågor om användning av mark- och vattenområden som angår flera kommuner inte har samordnats på ett lämpligt sätt eller 3) en bebyggelse blir olämplig med hänsyn till de boendes och övrigas hälsa eller till behovet av skydd mot olyckshändelser.

Länsstyrelsen beslutade sistnämnda dag att någon prövning enligt 12 kap. PBL inte skall ske.

I förevarande fall innebär tillämpningen av NRL att en avvägning mellan olika skyddsintressen enligt lagen måste göras. Samråd har skett med Järfälla kommun under planprocessen. Detaljplanens genomförande medför inte några risker i fråga om hälsa och säkerhet på sådant sätt att den kan anses olämplig. Vad klagandena nu anfört föranleder inte någon annan bedömning av de frågor som skall prövas enligt 12 kap än den som tidigare gjorts.

Banverket har upprättat en miljökonsekvensbeskrivning i vilken de miljömässiga konsekvenserna av detaljplaneförslaget redovisats. Länsstyrelsen anser att beskrivningen uppfyller gällande krav.

Frågan om strandskyddet prövas inte inom ramen för detta ärende. Enligt 16 § tredje stycket naturvårdslagen (1964:822) gäller strandskyddsbestämmelserna inte företag till vilka tillstånd lämnats enligt vattenlagen (1983:291). I dom den 2 april 1997 meddelade Vattendomstolen tillstånd för anläggandet av järnvägsbron över Stäksundet. Samma dag meddelade Vattendomstolen tillstånd för anläggandet av järnvägsbron över Svartviken vid Kungsängen. Domarna har ännu inte vunnit laga kraft men får enligt domarna tas i anspråk trots detta. En förutsättning för tillstånden är dock att för ändamålet antagna detaljplaner vinner laga kraft.

Detaljplaneförslaget berör naturreservatet Stäketskogen. När Länsstyrelsen beslutade om bildandet av naturreservatet angavs att Länsstyrelsen var beredd att medge dispens från reservatsföreskrifterna för byggande av järnvägen eller om synnerliga skäl förelåg ompröva hela eller delar av reservatet. Merparten av reservatet påverkas dock inte eftersom järnvägsspåret förläggs i bergtunnel. Länsstyrelsen meddelade i beslut den 7 februari 1997 undantag

från gällande reservatsföreskrifter för en ny järnvägssträcka genom naturreservatet Stäketskogen. Beslutet har vunnit laga kraft den 10 mars 1997.

Länsstyrelsen finner således att förekommande allmänna intressen är godtagbart utredda och behandlade genom antagandebeslutet.

Enskilda intressen

Enligt PBL är det i första hand kommunen som beslutar om markanvändning och byggande. Länsstyrelsen skall vid besvär av enskilda i första hand pröva frågor som är av betydelse för klaganden i egenskap av sakägare eller boende i anslutning till området samt frågor som gäller kommunens handläggning av planärendet.

Kommunen har den 19 december 1996, Kf § 118, godkänt ett genomförandeavtal mellan kommunen och Banverket avseende den aktuella bandelen. I avtalet har 8 § följande lydelse: "Parterna är överens om att målsättningen vid utbyggnaden av dubbelspåret är att bullernivåerna - både ekvivalenta och maximala - i princip inte skall öka jämfört med nuvarande situation. Dock får bullernivåerna inte överstiga nivåerna enligt Banverkets bullerpolicy". Många kringboende kommer att få minskat buller jämfört med idag. Störningar kan dock inte undvikas under själva byggskedet. Ett fåtal boende kommer att få en försämring, dock inte sämre än de bullernivåer som finns i Banverkets policy.

Länsstyrelsen anser att de bullernivågränser som framgår av Banverkets bullerpolicy är rimliga för att i tillräcklig utsträckning skydda närboende från störande buller.

Länsstyrelsen anser också att genomförandeavtalet utgör tillräcklig säkerhet för att ovan angivna bullernivågränser inte skall överskridas.

De invändningar som framförts av klagandena i fråga om enskilda delar av planens utformning kan - sammantagna och var för sig - vid en avvägning mellan klagandenas enskilda intressen och de allmänna intressen som planen skall tillgodose inte utgöra skäl att upphäva beslutet att anta detaljplanen.

Länsstyrelsen konstaterar sammanfattningsvis att ett genomförande av planen kommer att innebära en ofrånkömlig men fullt försvarbar förändring för många av de klagande. Ett genomförande av detaljplanen kan inte anses så ingripande eller medföra sådana olägenheter för någon klagande att planen av det skälet inte kan godtas.



HUR MAN ÖVERKLAGAR

Detta beslut kan överklagas hos regeringen (Inrikesdepartementet) enligt bilaga.

Beslut i detta ärende har fattats av förste länsassessorn Per Evaeus. Föredragande har varit länsassessorn Per Franzén. I den slutliga handläggningen har även deltagit miljövardsdirektören Björn Risinger, länsarkitekten Eva Gyllensvärd samt länsantikvarien Jan-Bertil Schnell.

Per Evaeus

Per Franzén

Förteckning över diarienummer för avgjorda ärenden.
2024-97-1179, -1183, -1186, -1188, -1190, -1192, -1193, -1197, -1198,
-1199, -1200, -1201, -1203, -1204, -1205, -1206, -1207, -1208, -1209,
-1210, -1211, -1212, -1213, -1214, -1215, -1216, -1242, -1243, -1244,
-1245, -1246, -1247, -1248, -1250, -1252 och -1715.

Kopia till
byggnadsnämnden
akten
pärmen



Sändlista förenklad delgivning	Diarienummer
Per-Olov Berkeryd, Stationsv 2, 196 30 Kungsängen (K-ä)	2024-97-1179
Robert Boge, Skogsbov. 1, 196 30 K-ä	2024-97-1183
Agneta Eriksson Boge och Lennart Eriksson, Prästhagsv. 45, 196 30 K-ä	2024-97-1183
Anna-Greta och Kjell Englund, Prästhagsvägen 14, 196 30 K-ä	2024-97-1186
Iréne Hellberg, Prästhagsv. 16, 196 30 K-ä	2024-97-1188
Åke Ivarsson, Strandv. 58, 196 30 K-ä	2024-97-1190
Stig och Mai Jacobsson, Strandv. 62, 196 30 K-ä	2024-97-1192
Jürgen och Edith Gehrke, Dalkarlsbackens rest. 196 91 K-ä	2024-97-1193
Kjell Westman, Fagerlidsv. 1, 196 30 K-ä	2024-97-1197
Ann-Christine Dellham-Carlén och Björn Carlén, Prästhagsv. 20, 196 30 K-ä	2024-97-1198
Erik Sporre, Furustigen 6, 196 30 K-ä	2024-97-1199
Camilla Dufva, Prästhagsv. 22B, 196 30 K-ä	2024-97-1200
Peter Ström, Prästhagsv. 22B, 196 30 K-ä	2024-97-1201
Helge och Sonja Pehrson, Strandv. 54, 196 30 K-ä	2024-97-1203
Leif Andersson, Österv. 12, 196 30 K-ä	2024-97-1204
Eva Ekelund, Österv. 12, 7tr, 196 30 K-ä	2024-97-1205
Björn Eriksson, Österv. 30, 196 30 K-ä	2024-97-1206
Lillemor Ehrnström, Prästhagsv. 9, 196 30 K-ä	2024-97-1207
Lars Ehrnström, Prästhagsv. 9, 196 30 K-ä	2024-97-1208
Bo Frögéli, Bergstigen 2 A, 196 30 K-ä	2024-97-1209
Gotte och Hjördis Gerhardsson, Enköpingsv. 1, 196 30 K-ä	2024-97-1210
Nils Lundborg, Enköpingsv. 3, 196 30 K-ä	2024-97-1211
Rolf Lettesjö, Enköpingsv. 5, 196 30 K-ä	2024-97-1212
Eddie Åhman och Maria Forseth-Åhman, Prästhagsv. 7B, 196 30 K-ä	2024-97-1213
Ljubov och Osmo Kaikkonen, Prästhagsv. 10, 196 30 K-ä	2024-97-1214
Lena och Peter Nygren, Prästhagsv. 35, 196 30 K-ä	2024-97-1215
Margareta Pärlemo och Martin Humphries, Prästhagsv. 37, 196 30 K-ä	2024-97-1216
Göran Sporre, Prästhagsv. 12, 196 30 K-ä	2024-97-1242



LÄNSSTYRELSEN I
STOCKHOLMS LÄN

Rättsenheten
Per Franzén

BESLUT

Datum
18.4.1997

Beteckning
2024-97-1179 m fl
(se nedan)

Per Johansson, Prästhagsv. 27, 196 30 K-ä	2024-97-1243
Gunilla Karlén, Claes och Svante Wibom, Strandv. 11, 196 30 K-ä	2024-97-1244
Anita Hope-Edgren, Näckudden 2, 196 30 K-ä	2024-97-1245
Lars Wadin, Strömkarlen 2, 196 30 K-ä	2024-97-1246
Nils-Erik och Ingrid Brundell, Strandv. 46, 196 30 K-ä	2024-97-1248
Peter Kvoch, Näckudden 6, 196 30 K-ä	2024-97-1247
Gunnar Netzler för Brf Kallhällshus nr 1, Smedsv. 15, 175 71 Järfälla, Lars Hyllen- gren för Stäkets Fast.äg.fören., Bonäsvägen 27, 175 75 Järfälla, Herbert Fuchs för Brf Svetsaren, Svetsarv. 3, 1736 73 Järfälla, Birgitta Thorsberg för Lunds Villaäg.fören., Ängsjöv. 111, 176 76 Järfälla	2024-97-1250
Stäkets Sport- och Fiskevårdsförening, Torsten Lund och Stig Ohlsson, Box 2049, 175 02 Järfälla	2024-97-1252
Börje Ohlsson, Kakelstigen 5, 196 38 K-ä	2024-97-1715



Kommunfullmäktige

INKÖP
LÄNSSTYRELSEN STOCKHOLMS LÄN
Rättsenheten
10/1
1996-12-23
2023-97-199

Sammanträdesdatum
1996-12-19

Sida 10

Kf § 119

Ks § 210

Dnr 96/0269 214

Detaljplan för järnvägssträckan Kungsängens - Kallhäll inom Upplands-Bro kommun - antagande

Ärendebeskrivning

Förslaget till detaljplan för järnvägssträckan Kungsängen-Kallhäll har översänts av bygg- och miljönämnden med hemställan om kommunfullmäktiges antagande av detsamma.

Handlingarna inkluderar bl a planbeskrivning, genomförandebeskrivning, planutlåtande samt miljökonsekvensbeskrivning.

Kommunstyrelsens förslag

Kommunfullmäktige beslutar

Detaljplan för järnvägssträckan Kungsängen - Kallhäll (9401) inom Upplands-Bro kommun antas enligt bygg- och miljönämndens förslag.

Yrkande

Sven-Inge Nylund yrkar bifall till kommunstyrelsens förslag.

Beslut

Kommunfullmäktige beslutar enligt kommunstyrelsens förslag.

Kommunfullmäktige beslutar vidare att förklara paragrafen omedelbart justerad.

Justerat:

Bertil Kinnunen

Per Danielsson

UPPLANDS-BRO
Bygg- och miljönämnd
1997-02-25
Dnr: 94.4199-214

Länsstyrelsen i Stockholms län, beslut 13/1-97

Länsstyrelsen beslutar enligt 12 kap 2 § plan- och bygglagen att prövning av antagandebeslutet enligt detta protokoll inte skall ske.

Justerandes sign

Antagandebeslutet
vann laga kraft
1997-12-18 efter
regeringsbeslut.

Utdragsbestyrkande

Ks612.doc / 1996-12-09

P. Norvell, planingenjör