



Gestaltningssprogram - tillhörande detaljplan för förskola vid Lillsjö badväg



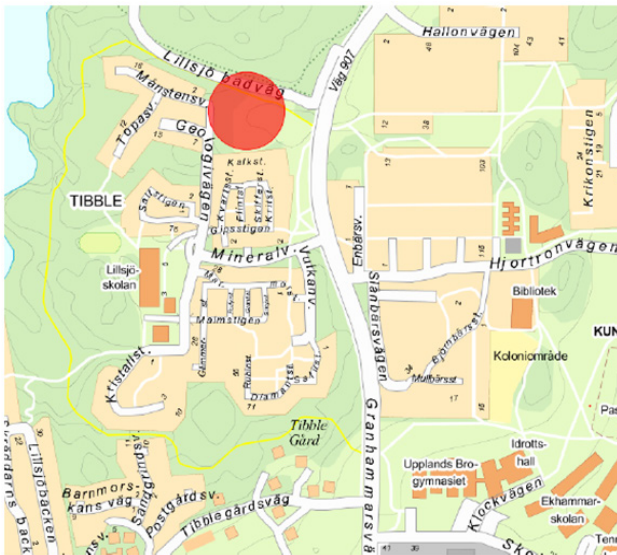
Detaljplan för förskola vid Lillsjö badväg (Kungsängens-Tibble 1:3)
KS 17/0212

Antagandeverision 2018-02-06

Detaljplanen har vunnit laga kraft 2018-04-03



Bakgrund

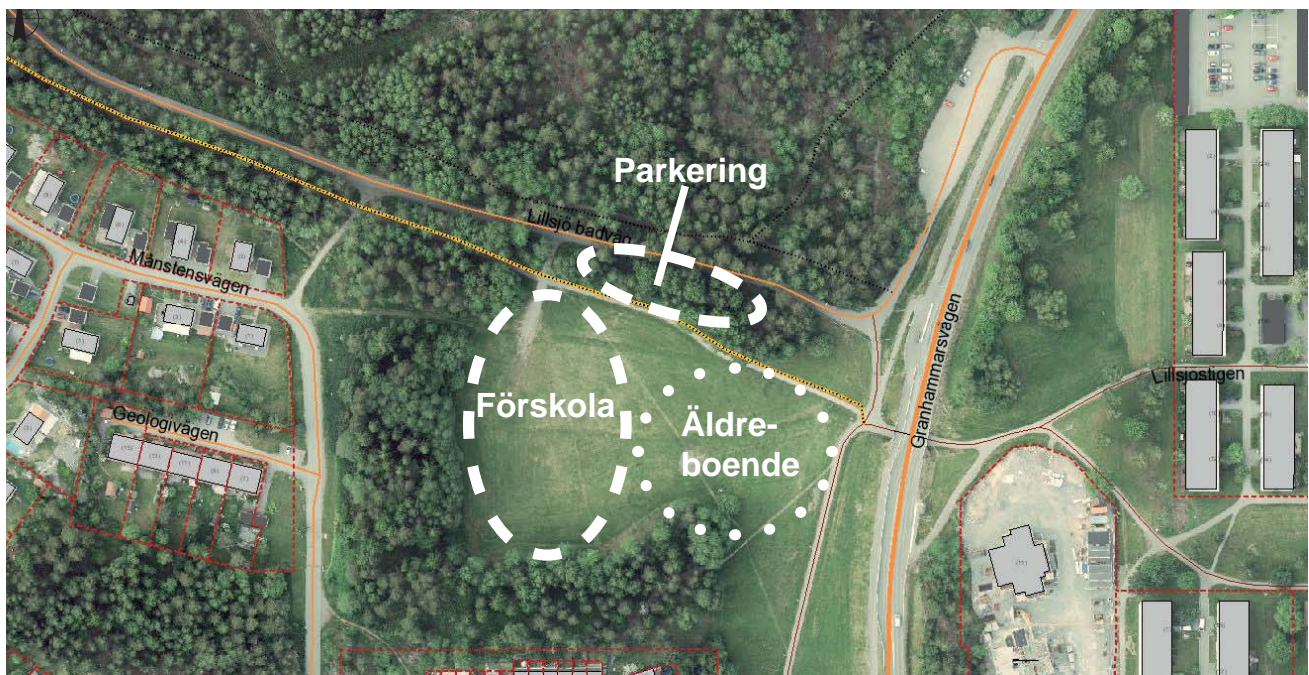


Detaljplanens syfte

Syftet med detaljplanen är att skapa förutsättningar för uppförande av en förskola i Tibble, Kungsängen. Planförslaget säkerställer gång- och cykelbanor, naturmark och en allmän parkeringsplats men möjliggör även för breddning av befintliga lokalgatan Lillsjö badväg. Planförslaget är idag oexploaterad mark som tidigare nyttjats som tillfällig parkeringsplats sommartid.

Gestaltningens syfte

Gestaltningens program är ett komplement till detaljplanen och upprättas för att vara vägledande avseende gestaltning och utformning av den planerade bebyggelsen av förskola vid Lillsjö badväg. Programmet utgör ett underlag till kommande bygglovskede och visar de arkitektoniska intentionerna och kvalitén för byggnader och utemiljö i projektet.





Omgivning



LILLSJÖN

VILLAOMRÅDE

SKOG, NYBYGGNATION

PUNKTHUS, ÖPPNA YTOR

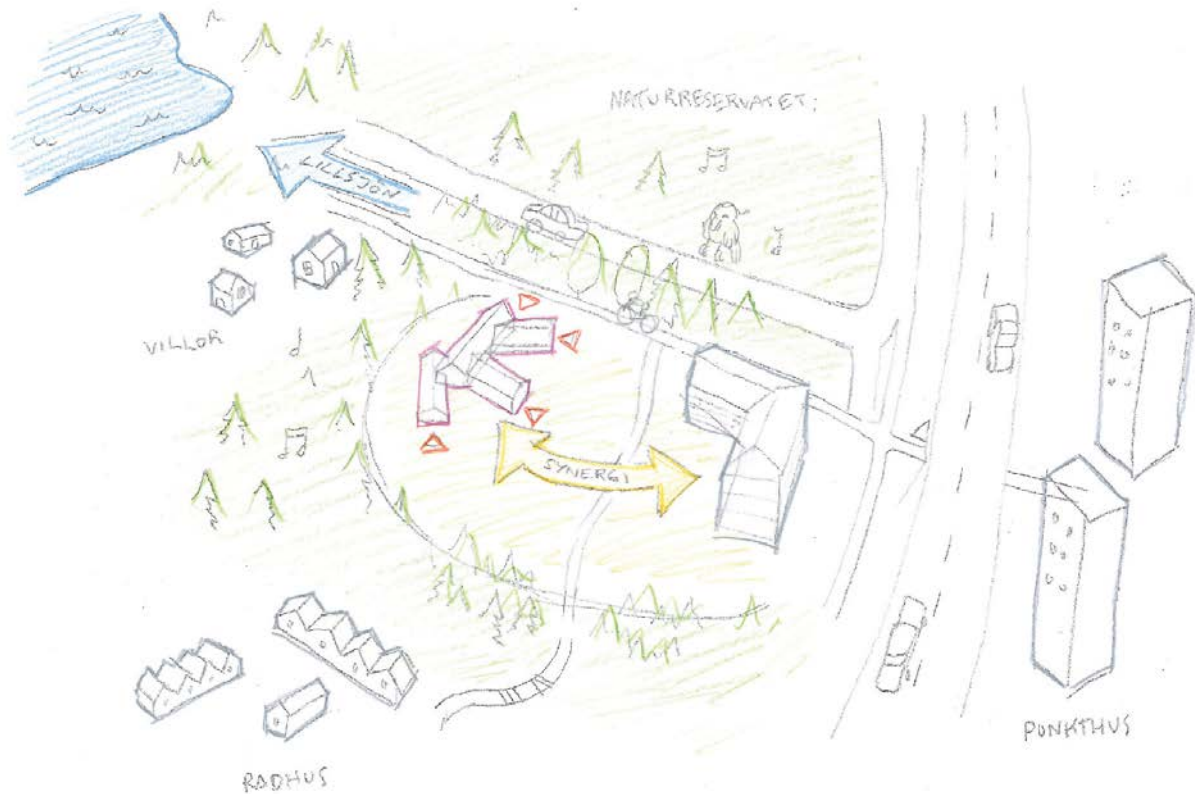
LAMELLHUS - STRIKT PLANERAT



Planområdet saknar idag bebyggelse. Ett skogsområde avskiljer planområdet från den kringliggande bebyggelsen på Tibblehöjden. Längs Månstensvägen, väster om planområdet, finns småhus. I söder, längs Geologvägen/ Mineralvägen, finns ett område med flerbostadshus och radhus. I öster byggs ett äldreboende i fyra våningar med en femte indragen våning. På andra sidan Granhammarsvägen finns flerbostadshus i form av punkt-hus om 8 våningar. Norrut ligger ett blivande kommunalt naturreservat.



Koncept



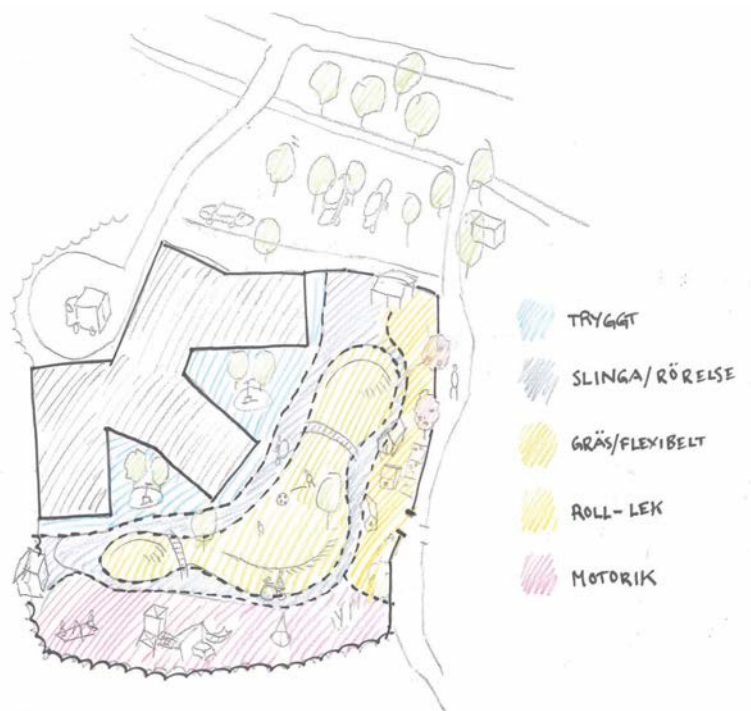
Byggnaden är låg och knyter an i skala och uttryck till den närbelägna villabebyggelsen. Förskolan ger intrycket av att vara en gruppering hus: en by. Med skogsbrynet som fond öppnar byggnaden upp sig mot förskolegården och det äldreboende som är under uppförande öster om förskolan.

En tydligt artikulerad huvudentré i direkt anslutning till administrationen bildar början på den "ryggrad", som avdelningsflyglarna ansluter till. Här är verksamhetens gemensamma kärna med delade funktioner och hög grad av rumslig flexibilitet.

Avdelningarna är grupperade två och två kring en gemensam, mindre entré med kapprum och tillhörande funktioner. Flyglarna avslutas med en väderskyddad nisch som ger möjlighet till uteverksamhet även när vädret tryter.



Utemiljö



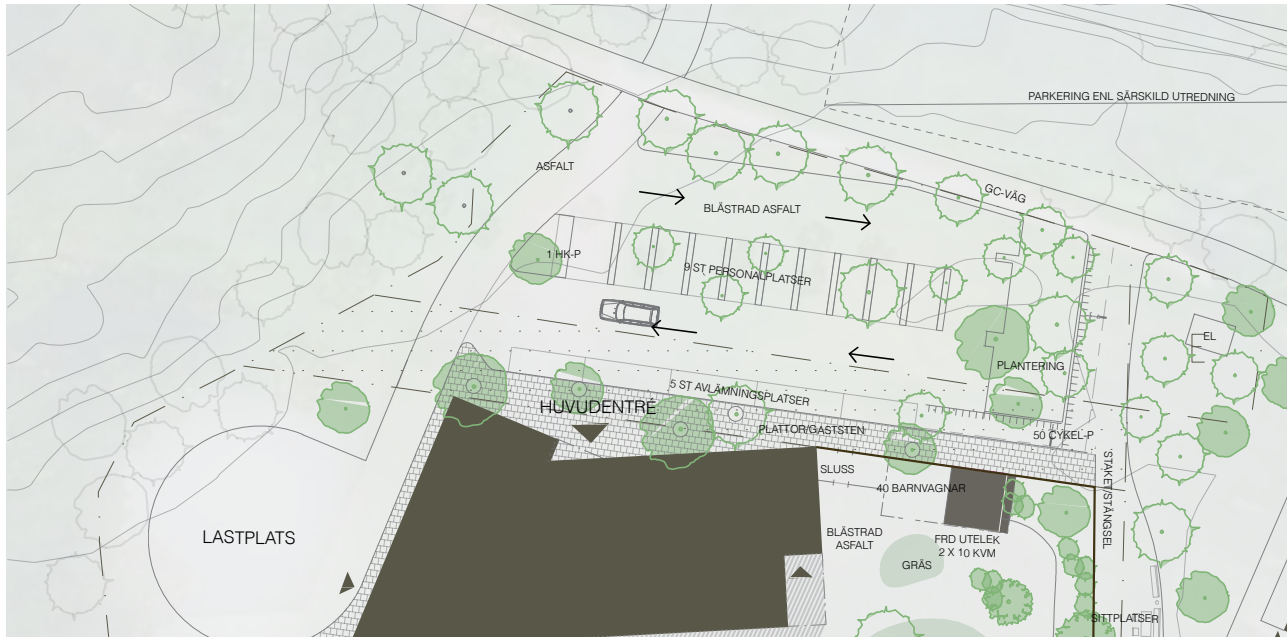
Genom byggnadens form skapas möjligheter att dela in gården i olika zoner beroende på användningsområde. Det mindre barnet stannar nära "hem", de större kan ge sig hän åt sin upptäckarlust långt bort från den "egna" avdelningen. Den trygga zonen avgränsas med genom t ex ett trädäck som löper mellan avdelningarna. Markbeläggningen är därutöver omväxlande gräs, grus, barkflis och asfalt. En cykelslinga löper längs gården.

Förskolegården får i hög utsträckning naturlig skugga genom husvolymerna, inplanterade träd och skogsbrynet. Planområdet ligger i nära anslutning till Lillsjön och det planerade naturreservatet, vilket gör att förskolan har god tillgänglighet till naturområden med hög kvalitet. Även utemiljöerna inom planområdet kommer ha goda förutsättningar att utgöra en kvalitet för verksamheten.

Mot äldreboendet i öster och det förbipasserande nord-sydliga stråket planeras så att möjligheter till möten mellan förskola och de boende på äldreboendet skapas. Stråket förstärks här genom anläggande av sittplatser och grönska. Här kan äldre, barn och förbipasserande ta en paus och njuta av t ex fruktträd eller bärbuskar längs staketet på båda sidor.



Angöring och parkering



Träd som avskiljare mellan p-rutor



Blästrad asfalt



Området angörs från Lillsjö badväg. En parkeringsplats för besökande till Lillsjön planeras intill Lillsjö badväg vid infartsvägen till förskolan. Förskolans parkering med personalparkering, hämta- lämna-platser och cykelparkering anordnas på förskoletomten i en säker och trygg miljö. Träd planteras vid parkering för att skapa en mjuk övergång från skogsbyn till parkmiljö.



Inspiration



detaljer

Bild 1 Pensthorpe Playbarn / Adam Khan Architects

2 Cino Zucchi

3 Cowan Court / 6a architects

4 Haus am Metz / Bernardo Bader

5 Marge arkitekter



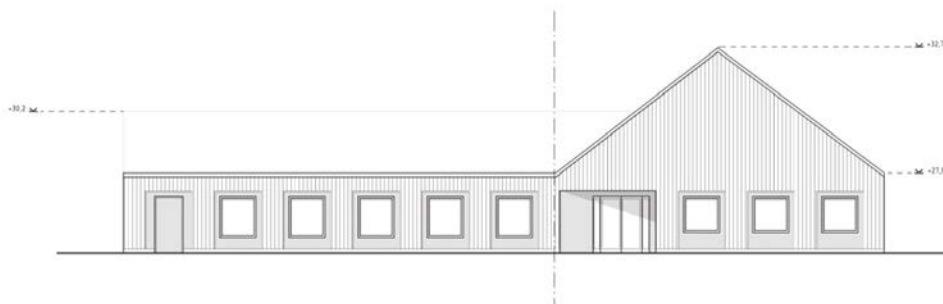
identitet

Materialvalen förstärker det rekreativa temat.

Byggnaden ges en lekfull identitet genom att fönster och entréer markeras med nischer i avvikande kulör. Fasaderna får i huvudsak förslagsvis stående träpanel eller annat material med hög taktilitet som lämpar sig för platsen. Tak i sedum och / eller plåt.



Bärande punkter i gestaltningen

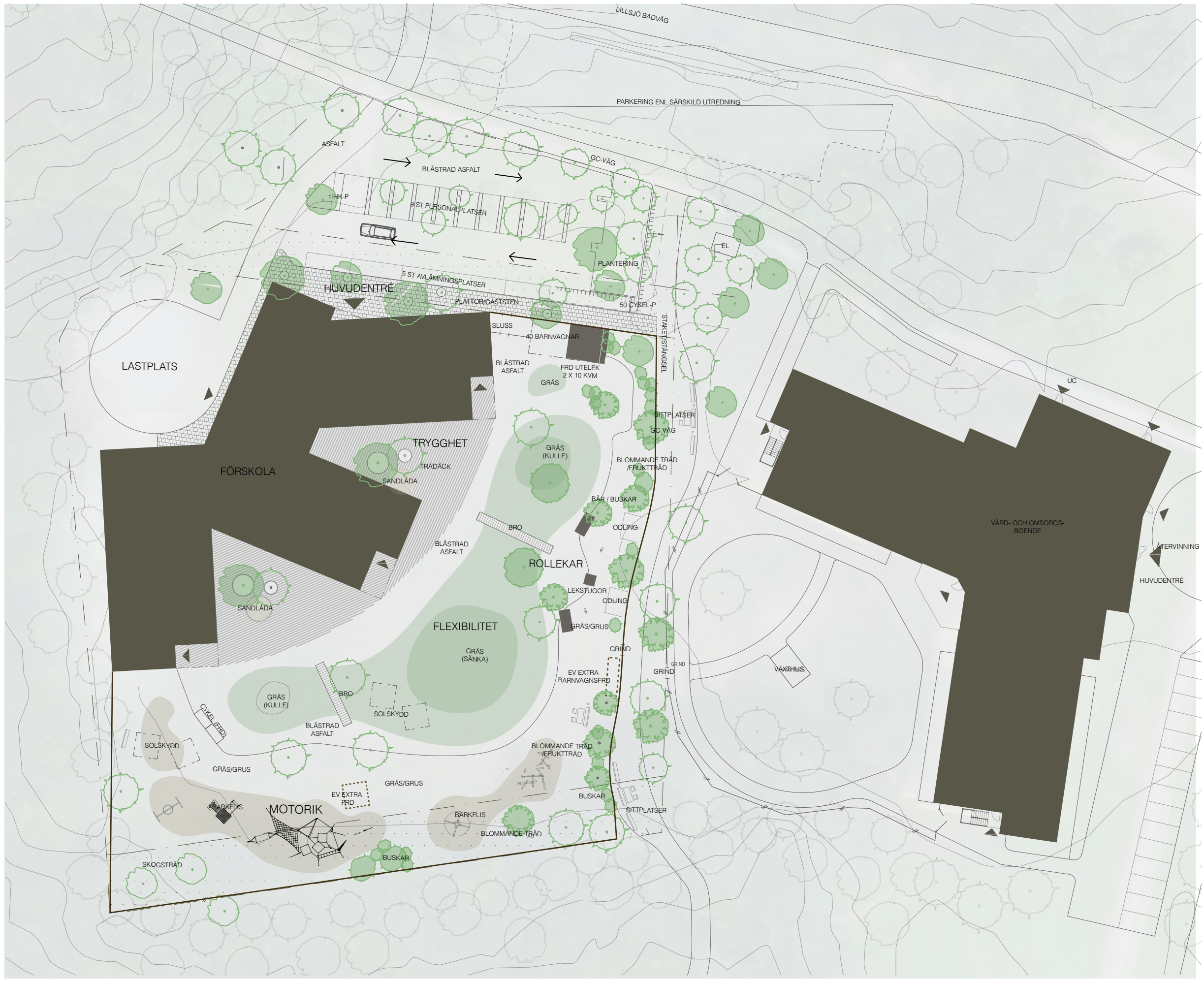


Gestaltning

- Envåningsbyggnad, fläktrum på vind
- Sadeltak
- Uppbruten form med sidoentréer till avdelningar
- Gård med definierade zoner för lek och utveckling i eget tempo
- Angöring och parkering i anslutning till tydligt artikulerad huvudentré.

Materialval

- Stående träpanel eller annat material som passar på platsen
- Tak i sedum och/eller plåt
- Fönster och entréer markerade med nischer i avvikande kulör: Trä eller fibercement



ILLUSTRATIONSPLAN

1 våning
 Ventilationsrum på vind
 BYA förskola: 1383 kvm
 BYA komplementbyggnader (barnvagnsskjul, lekcyckelför-råd, förråd för utelek: 55 kvm. Därtill ev cykelskjul, m m.

Förskolegård: 36840 kvm
 Gårdsytetal: 30,7 kvm/barn

Angöring:
 1 hk-p, 9 personal-p,
 5 avlämningsplatser
 Plats för 50 cykel-p
 (antal utreds i samråd med verksamhet/kommun).

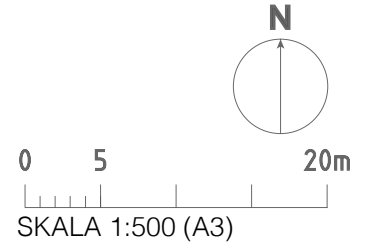
Samnyttjan med p-platser vid ny parkering Lillsjö badväg.

Teckenförklaring:

- Bef träd*
- Nytt träd
- Nytt fruktträd

* = uppskattad placering

Detaljplan för förskola vid Lillsjö badväg (Kungsängens-Tibble 1:3)
 KS 17/0212
 2018-01-08





Medverkande

Samtliga bilder och illustrationer i gestaltningsprogrammet har tagits fram av Marge arkitekter. Illustrationen av äldreboendet har tagits fram av Sweco architects. Underlaget till gestaltningsprogrammet har tagits fram genom samarbete mellan Marge arkitekter, Land Arkitektur, Odalen fastigheter och Upplands-Bro kommun.