

Gestaltungsprogram

Brunna park



Innehåll

INLEDNING

Mål & syfte	4
Läget	4
Trafik & kommunikationer	4
Gestaltning	4

HANDELSPLATSENS YTTRE MILJÖ

Landskapsgestaltning	6
Naturmark	6
Entréer till handelsplatsen	6
Nivåskillnader	6
Dagvatten	6
Belysning	7
Växtgestaltning	7
Mötesplatser	7
Lekparken	9

HANDELSPLATSEN

Skyltning	10
Belysning	12
Parkeringsstorget	13

BYGGNADSUTFORMNING

Byggnader	14
Entréer	16
Fasader	17
Material & kulörer	18
Lastzoner	20
Bostäder	21

Inledning

Mål & syfte

Gestaltningssprogrammet upprättas som ett komplement till detaljplanen och utgör ett för kommunen och byggherren gemensamt underlag inför kommande bygglovs-skede, byggande och förvaltning av området. Avsikten är att fastlägga en ambitionsnivå som kommunen och byggherren är eniga om.

Läget

Planområdet är beläget norr om Kungsängens tätort vid trafikplats Brunna. Granhammarsvägen går längs planområdets södra sida, Pettersbergsvägen längs västra och Effektivägen gränsar i öster. E 18 delar området i två delar.

Söder om E18 möjliggör detaljplanen en ny handelsplats, en drivmedelsstation med kringtjänster samt bostadsbe-

byggelse. Norr om E18 planläggs för en fortsatt utbyggnad av Brunna verksamhetsområde.

Trafik & kommunikationer

Handelsplatsen är belägen strax intill Brunnaavfarten och är lätt att nå för dem som kommer med bil. Reser man kollektivt finns idag en busslinje som trafikerar Granhammarsvägen med hållplats intill Pettersbergsvägens infart. Planer finns att dra om busslinjen så att den trafikerar Pettersbergsvägen.

Gestaltning

Handelsplatsen är placerad på en höjdrygg orienterad i sydvästlig-nordostlig riktning. För handelsplatsen är placeringen uppe på höjden en viktig framgångsfaktor. Idag är området skogsklätt med inslag av berg i dagen och

mindre sänkor. Växtligheten ska gallras. Vackra karaktärsträd sparas samtidigt som viktiga siktlinjer mot handelsplatsen skapas.

Inom handelsplatsen är butiksbyggnaderna orienterade i en vid båge runt den gemensamma p-ytan så att en stor rumslighet skapas.

Längs E18 syns handelsplatsen för norrgående trafik i en ca 300 m lång passage från Brunnaavfarten fram till vägbron över Granhammarsvägen. Längs denna passage finns handelsplatsens främsta skyltläge. I denna sekvens ska befintlig vegetation gallras och underordnas den nya bebyggelsen. Exponerade slänter planteras med gräs,





Landskapsgestaltning

Karaktäristiskt för Brunna Park är placeringen på höjdyggen där Granhammarsvägen skär E18. Besökarna når handelsplatsen via sparad naturmark som gallrad och ibland uppgraderad ska bilda en attraktiv länk mellan handelsplatsen och omgivningen.

Den övergripande landskapsgestaltningen plockar upp material och vegetation som idag finns på platsen, som grova stenblock, bergväggar, tallar och omålat trä. Detta bidrar till fina kontraster mot moderna fasaderna och kommersiell skyltningen. Den högsta höjden inom området sparas som naturmark tillika en mindre höjd mellan bostadsområdet och handelsplatsens infartsgata.

Naturmark

Runt handelsområdet finns sparad naturmark där befintlig växtlighet ska gallras så att vegetationen upplevs som kvalitativ och genomsläpplig. Speciellt gäller detta längs med Granhammarsvägen och i synnerhet längs gångstråket från Gröna dalen upp mot handelsplatsen.



Exempel på stiliserad vattentrappa.

Entréer till handelsplatsen

Entréer till området ska ges en tydlig och attraktiv utformning som underlättar orienterbarheten och ger en lugn trafikmiljö. Medel att nå detta är trädreder längs gatorna och god belysning, vilket ger ett sammanhållet och tydligt gaturum. Sammanhängande GC-banor gör det attraktivt för närboende att välja alternativ till bilen.

Bergskärningar

Höga bergskärningar i exponerade lägen, som i entréområdet mot Granhammarsvägen och mellan hus E och A vid parkeringstorgets nordvästra del ska utföras med stor omsorg och med arkitektonisk kvalitet. Olika möjligheter finns: t.ex. konventionell sprängning som vidarebearbetas av stenhuggare eller konstnär, sprängning med tätsöm eller vajersågning.

Nivåskillnader

Höjdskillnaderna är stora inom området. Slanter och bergskärningar ska formges med omsorg. Nivåskillnaden



Exempel på dagvattendike som kombinerar växtlighet med stenkross.

tvärs parkeringstorget är som mest ca 5 m och hela ytan lutar svagt från den högsta nivån närmast den sparade naturmarken i nordväst ner mot lågpunkten vid den södra infarten. Nivåskillnaden är en kvalitet som förstärker handelsplatsens rumslighet.

Dagvatten

Dagvatten ses som en resurs i gestaltningen och lyfts fram i ytan genom planterade svackdiken, dammar och våtmarker. Närmast byggnaderna kan rännor och vattentrappor ha en mer stiliserad form.

Parkeringstorget delas upp med hjälp av ca 3 m breda diken, som samlar upp regnvatten från de hårdgjorda ytorna. Dikena kan bestå av en genomsläpplig växtbädd bestående av stenkross och planteringar i form av träd och marktäckande vegetation som klarar perioder av både torra och höga vattennivåer. Med fördel kan växter som förekommer naturligt i Sverige användas då de är tåliga och lättskötta. Stenkross från platsen ska användas



Exempel på våtmark med återskapad skogskaraktär.

HANDELSPLATSENS YTTRE MILJÖ

eftersom det har rätt färg i förhållande till omgivningen. Dagvattnet samlas och fördröjs i våtmarker eller dammar som har en karaktär som påminner om det omgivande landskapet.

Belysning

Belysningen ska delas upp i en god bruksbelysning, som underlättar orientering och ger trygghet i området, samt effektbelysning av fasader och valda landskapselement. Stolpar och armaturer ska vara enhetliga inom hela området och skapa en hierarki genom placering, stolphöjd, ljusstyrka och färgtemperatur.

Parkeringsstorget kan ges en grundbelysning från högre stolpar eller master, medan gaturum och gångstråk ska

belysas med lägre stolpbelysning. Skarpa kontraster mellan upplysta stråk och mörka omgivningar ska undvikas och kan avhjälpas med riktad belysning eller effektbelysning vid sidan av stråken. Nära entréer till byggnader kan även pollare och fasadbelysning utnyttjas.

Bergväggar och sparade landskapselement som stenblock och stora träd kan belysas för att ge karaktär till området och för allt lyfta fram särskilda kvaliteter.

Växtgestaltning

Trädgrupper i anslutning till sparad naturmark kan bestå av samma sorts träd som befintliga, t.ex. björk, tall och al. I soliga lägen fungerar också kompletteringar med oxel och rönn bra.

Trädrader längs gatorna kan planteras med tall. Prydnadskörbär passar bra nära bostäder och handelsbyggnadernas entréer. Grupper av tall eller prydnadskörbär kan också användas i hårdgjorda torgtor.

Mötesplatser

Omsorg om detaljer ska läggas där människor stannar upp och vistas, som gångstråk, mötesplatser och lekplatser. Formspråket ska uppmuntra besökarna att stanna till och att röra sig till fots inom handelsplatsen.

Där GC-vägen från busshållplatsen vid Petersbergsvägen möter handelsplatsen finns en södervänd gavel lämpad för utomhusservering under sommarhalvåret. Strax intill finns också lekparken.



Bergskärning som sprängts med tätsöm.



Exempel på belyst bergvägg.



Låg stolpbelysning



Befintligt flyttblock kan göras synligt från den södra entrén och belysas.

HANDELSPLATSENS YTTRE MILJÖ



Prydnadskörsbär



Grupp av tallar i torgyta



Oxel



Tall och björk i parkrum



Soffa som passar i parkmiljö (Vestre "April"), här med effektiv ledbelysning.



En sittbänk med enkla linjer som passar på torg och nära handelsbyggnadernas entréer (Veksö "Opera").



Nära lekparken finns en södervänd gavel med plats för uteservering.

Lekparken

Mellan handelsplatsen och bostadsområdet ska en temalekpark anläggas. En idé är att låta Upplands Bros vapen med en avbildning av Oden och hans två korpar Hugin och Munin inspirera lekparken. Med ett tydligt tema får lekparken en särskild identitet och utöver lekvärdet kan platsen bidra till lärande om de gamla asagudarna och deras avtryck i Upplands Bro.

Lekparken kan byggas kring "lek"trädet Yggdrasil. Runt omkring trädet placeras lekskulpturer i form av korparna Hugin och Munin, Odens åttabenta häst Sleipner och andra referenser till asagudarna.

Vid anläggande av lekplatser och parker kan de befintliga förutsättningarna vara en god utgångspunkt. Naturliga höjdskillnader, träd och block kan utnyttjas. All utrustning ska vara robust och åldras snyggt.



Tema för lekplatsen:
asagudarna från
Upplands Bros vapen.



Sleipner



Yggdrasil



Exempel på lekfull användning av historiska former.



Ett tydligt tema ger en särskild identitet till lekplatsen. Här exempel på korpen.



Inspirationsbilder från olika temalekparkar.

Skyltning

1) För den södergående E18-trafiken annonserar sig handelsplatsen i skyltläge 1. Gynnsamma höjdskillnader och en glesare vegetation i samband med vägundergången ger goda förutsättningar för skyltning.

2) För den norrgående trafiken på E18 är handelsplatsen synlig från Brunnaavfarten fram till bron över Granhammarsvägen, skyltläge 2. Här planeras en stor fristående skylt som annonserar både handelsplatsen och handelsplatsens aktörer. Detta är handelsplatsen främsta skyltläge utåt och stor omsorg ska läggas vid utformning av skylt och belysning.

3) Invisning till handelsplatsen sker i första hand i anslutning till den nya cirkulationsplatsen på Granhammarsvägen och den nya entrén in till området, skyltläge 3. Skylten placeras med fördel i rondellen.

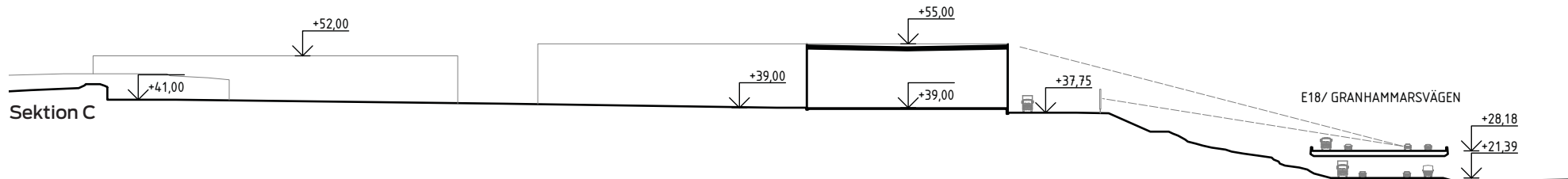
4) För trafik som kommer söderifrån på Granhammarsvägen sker invisning till handelsplatsen via Pettersbergsvägen, skyltläge 4.

5) Tydliga hänvisningsskyltar leder trafiken vidare in till handelsområdet vid korsning Pettersbergsvägen/Norrbo-davägen och handelsområdets inre rondell.

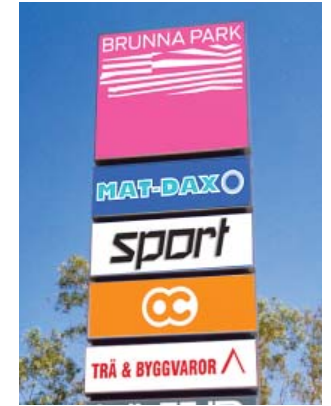
6) Längs handelsområdets infartsgator finns flaggor och reklamtavlor där de större aktörerna kan skylta aktuella erbjudanden.

7) På den stora inre p-platsen finns fristående reklamtavlor för aktuella erbjudanden.

8) På entréfasaderna skyltar de enskilda aktörerna. Tydliga logotyper annonserar respektive entré. På fasadytorna mot p-platsen finns också ytor för belysta fasadvepor.



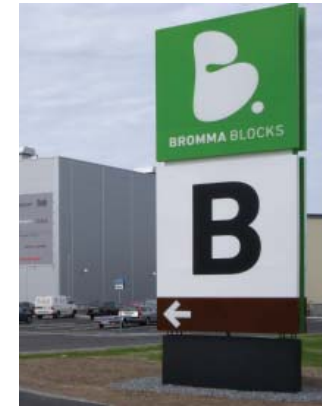
HANDELSPLATSEN



Exempel på skylt som markerar en destination samtidigt som den är identitetsskapande och varumärkestärkande.



Exempel på flaggor längs infartsvägen.



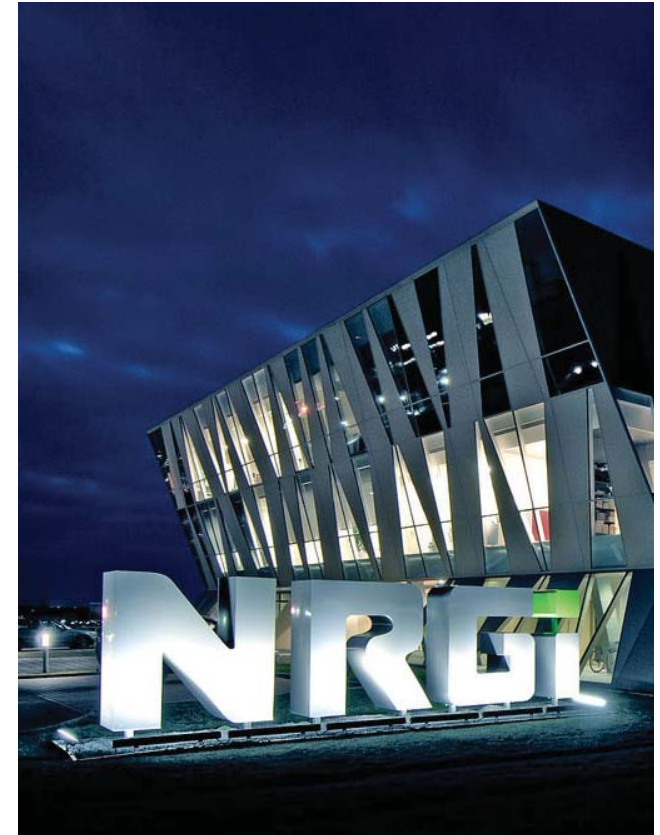
Hänvisningsskylt leder besökaren rätt.



Exempel på hur en av handelsplatsens aktörer skyltar vid annan handelsplats.

Belysning

Stor omsorg ska läggas vid belysning av handelsplatsen. Utåt är en mild belysning av fasaderna önskvärd. In mot parkeringstorget ska belysning av gångtytor, körytor, parkering, entréer, fasader och kommersiell skyltning bilda en väl avstämd helhet som underlättar orientering och trygga rörelser inom handelsplatsen också när det är mörkt.



Parkeringsstorget

Parkeringsstorget, det inre rummet mellan handelsbyggnaderna, ska ges en sammanhållen gestaltning med enhetlighet vad gäller ytmaterial, utrustning och vegetation. Stor vikt ska läggas vid orienterbarhet och trygghet för gående och bilister.

Grupper av träd, reklamskyltar, accentuerade väderskydd för varuvagnar och en snabbmatsrestaurang delar upp det stora parkeringsstorget i överblickbara rumsligheter.

Generösa gångstråk med betongmarksten kan skapas längs fasaderna och sammanbindas med stråk som leder besökarna tvärs över parkeringen. Markstenen markerar passagera över den centrala uppsamlingsgatan och bidrar till att bilisterna är mer uppmärksamma. Av samma anledning kan även körslingan runt parkeringsstorget ges en beläggning av markbetongsten. Det gör att ytorna framför fasaderna känns generösa och omhändertagna.

Torgplats

Mellan hus A och hus E, strax intill snabbmatsrestaurangen finns en torgplats för tillfällig uppställning av små handelsbodur vid t.ex. hantverks- och julmarknader.



Exempel på lekfullt formade väderskydd för varuvagnar.

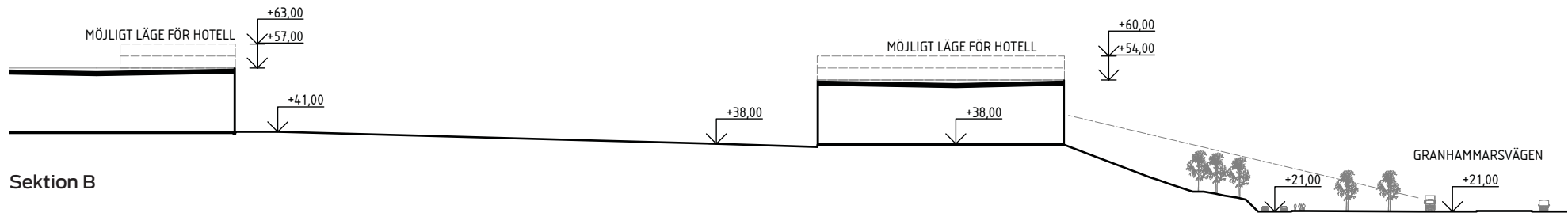
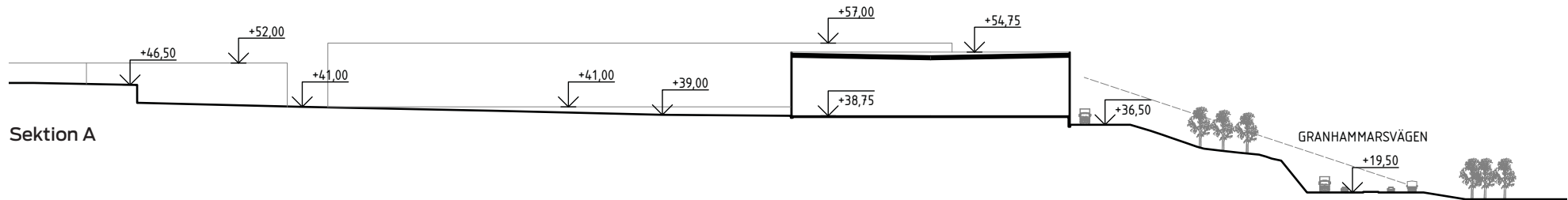
Byggnader

De största butikerna kommer att finnas i egna byggnader medan mindre butiker kan samlas i en gemensam byggnad, Hus B.

Inom handelsplatsen planeras för ett hotell i en högre långsträckt byggnad. Hotellet kommer med stor sannolikhet placeras ovanpå en sockelbyggnad som rymmer handel och restaurang.

På parkeringstorget finns också plats för en restaurangbyggnad.

Närmast Pettersbergsvägens infart planeras en större drivmedelsstation med faciliteter för "gör-det-själv" och biltvätt. Ett hantverkshus med lokaler för småföretagare föreslås mellan drivmedelsstationen och infartsgatan.





Entréer

Kundentréer accentueras på fasaderna och fungerar som tydliga orienteringspunkter mot parkeringsytan. Flertalet stora butiksaktörer har egna designkoncept för entréutformning. För handelsplatsen gäller att kundentréerna ska ges ungefär samma storlek och grad av betoning.



Exempel på entré som annonserar sig genom annorlunda fasadmaterial och kulör.



Exempel på entré som utmärker sig genom generös takhöjd och stora glaspartier.



Exempel på en skulpturalt markerad entré som erbjuder väderskydd genom sitt integrerade skärmtak.



Exempel på en entré som tydligt annonserar sig genom att sticka upp över byggnaden i övrigt. Entrévolymen används samtidigt som skylyta och inrymmer vindfång.

Fasader

Fasader som vänder sig ut från handelsplatsen ska utformas så att handelsplatsen upplevs som arkitektoniskt sammanhållen. Färgskalan ska vara ljus och byggnadsvolumerna distinkta. Yttre fasadytor får användas för skyltning men skyltningen ska samordnas genom ett skyltprogram för handelsplatsen. Skyltprogrammet ska tas fram innan bygglovsfasen inleds.

In mot handelsplatsens parkeringstorg tillåts en större fasadvariation, framför allt när det gäller entrépartiernas utformning och färgskala.

Glasade fasadytor är önskvärda där intresseväckande butiksinteriörer går att exponera.



Lutande glasfasad som öppnar upp i kontrast mot den i övrigt slutna volymen.



Exempel på en sluten fasad med uppglasat hörn.



Exempel på fasad där mindre fält delar upp ytan och bryter ner skalan.



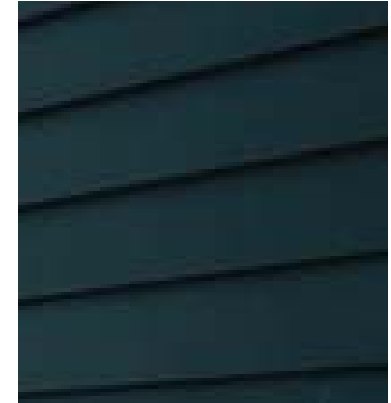
Material & kulörer

Ett brett spektra av fasadmateriel är tänkbara inom handelsplatsen: plan plåt, korrugerad plåt, fibercement-skivor, kompositiskivor, translucenta skivor av polykarbonat/lamellglas, trä och betong. Materialen kan alltså variera mellan byggnaderna men kulörerna ska fungera väl tillsammans så att handelsplatsen upplevs som en helhet. I praktiken innebär det att de första byggnaderna har större frihet i val av material och kulör medan senare byggnader måste förhålla sig till redan byggda.

Plåtkassetter



Fibercementskivor



BYGGNADSUTFORMNING

Kompositkivor



Korrugerad plåt



Trä



Betong



Tranlucent polykarbonat/ profilglas



Lastzoner

Butikernas lastzoner är orienterade mot handelsområdets utsida. För lastzonerna gäller att de ska utformas så att lastmiljön blir säker och lättorienterad. Områdets topografi och sparad vegetation gör att lastzonerna inte kommer vara synliga mot E18 respektive Granhammarsvägen trots att de vänder sig mot dessa vägar.



Exempel på prydliga lastintag med integrerade skärmtak.



Exempel en väl upplyst och prydlig varumottagning.



Exempel på där lasthusens dockningar har integrerats väl i arkitekturen.



Exempel på hur en lastport kan utformas för att bli en del av gestaltningen.

Bostäder

Bostadsbebyggelsen väster om handelsplatsen har flexibla planbestämmelser som möjliggör punkthus, lamellhus, radhus och kedjehus. Bebyggelsen kan variera från två till fem våningar. Bostadshuset närmast infartsgatan/förlängningen av Norrbodavägen måste byggas med tät front mot infartsgatan för att skydda bostadsgården från trafikbuller.

Planillustrationerna visar några tänkbara bebyggelsemönster. Följande kvaliteter är viktiga oavsett vilka byggnadstyper som kommer att väljas:

- Väl avstämda fasad- och takmaterial.
- Väl avstämd yttre färgsättning.
- Gemensamma uteplatser, balkonger och enskilda uteplatser ska orienteras så att de får många soltimmar under sommarhalvåret.
- Bevarande av större karaktärsträd ska eftersträvas.
- Nyplantering av träd, häckar och/eller friväxande buskage ska göras där befintlig vegetation inte sparats. Växter ska väljas så att vacker årstidsvariation erhålls.



Illustration av punkthus som är under uppförande på andra sidan Petersbergsvägen.



Exempel på en sammanhållen gestaltning med ett tydligt avgränsat offentligt gaturum



Exempel på väl gestaltad förgårdsmark framför radhus.