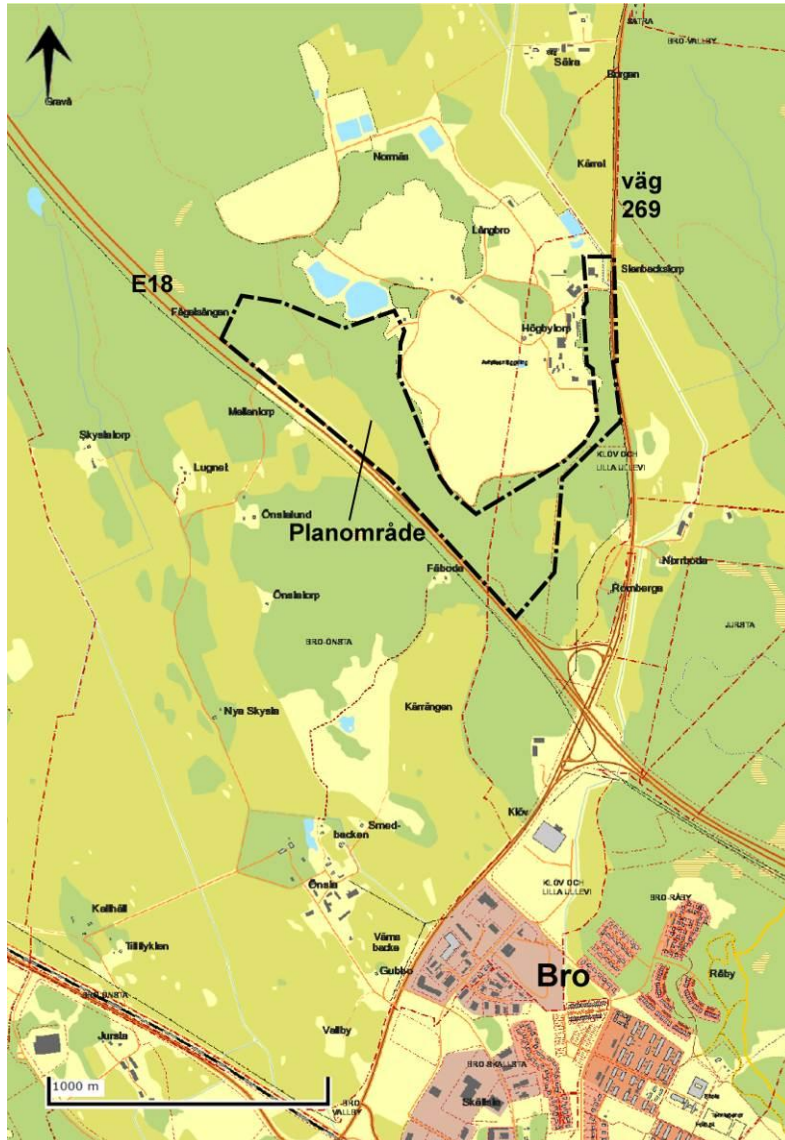


PM
2014-05-09

Hantering av miljöaspekter i detaljplan för Bro-Önsta 2:10, Klöv och Lilla Ullevi 1:7 m.fl, Bro, Upplands-Bro kommun samt beaktande av synpunkter under samrådsprocessen



PM
2014-05-09

Bakgrund

I enlighet med Miljöbalken 6 kap § 16 ska en särskild sammanställning tas fram när en miljöbedömning gjorts enligt Miljöbalken 6 kap § 11 i detaljplaneprocessen.

Skäl att planen antas

E.ON bedriver fjärrvärmeverksamhet i såväl de nordöstra som nordvästra delarna av Storstockholmsregionen. I nordvästra regionen driver E.ON fjärrvärmeverksamheten i Kungsängen, Bro, Bålsta och Järfälla. Idag finns det ett behov av att modernisera och effektivisera energiförsörjningen. Den nya kraftvärmeanläggningen möjliggör en sammankoppling av de idag separata fjärrvärmenäten i Järfälla, Upplands-Bro och Håbo kommuner. Sammankopplingen innebär att flera äldre och mindre lämpligt lokaliserade anläggningar kan avvecklas.

E.ON Gas är en ledande fordonsgasaktör i Sverige och Stockholmsområdet är ett prioriterat expansområde. E.ON Värme Sverige AB och E.ON Gas Sverige AB planerar därför att gemensamt bygga en anläggning i Högbytorp. Anläggningen kommer att bestå dels av en kraftvärmeanläggning för samtidig produktion av fjärrvärme och el, dels av en biogasanläggning för produktion av fordonsgas. Genom att samlokalisera en biogasanläggning med en avfallsförbränningsanläggning vid en befintlig avfallsanläggning kan flera synergieffekter uppnås. Det gäller bland annat insamling av avfall, återanvändning av värme och skyddsåtgärder för att minska risk för omgivningspåverkan. Anläggningen tar tillvara energin ur avfall genom förbränning i kraftvärmeanläggningen och rötning i biogasanläggningen. Avfallet är sådant som annars inte återanvänds eller återvinns på annat sätt.

Verksamheten inom detaljplanerområdet kommer att medföra utsläpp till luft, dels genom transporter till och från anläggningen, dels genom själva verksamheten. Den planerade kraftvärmeanläggningen kommer att ersätta drift i befintliga och mer centralt belägna enheter för produktion av fjärrvärme. Biogas från biogasanläggningen kommer att ersätta fossila drivmedel. Utsläppen från produktionsanläggningen inklusive transporter till och från anläggningen kommer inte att medföra att luftkvalitetsnormerna kommer att överskridas.

Anläggningen kommer att byggas för att begränsa risken för luktstörningar genom olika typer av skyddsåtgärder, bland annat genom sluten hantering av inkommande avfall och råvaror.

Ljudnivån från verksamheten inklusive transporter inom anläggningen kommer att uppfylla gällande riktvärden för buller. Vägtrafiken till och från anläggningen på allmänna vägar medför varken ett riktvärde för ekvivalent ljudnivå eller maximal nivå överskrids.

Vid förväntad drift kommer inget utsläpp att ske till recipient från den planerade kraftvärme- och biogasanläggningen på grund av att anläggningen utformas så att vatten som uppkommer från anläggningen kan återföras till olika processdelar i såväl normalfall som maxfall. Som beräkningsfall för miljökonsekvensbedömningen har ett maxfall bedömts. Då går allt dagvatten från hårdgjorda ytor till recipient via dammen. Dessutom beräknas en viss del renat rökgaskondensat gå till recipient via dammen. Sammantaget bedöms den planerade kraftvärme- och biogasanläggningen

Miljökraft i Sverige AB

tel/fax 08-30 50 75 www.miljokraft.nu adress Kristoffer Huldts väg 14, 176 69 JÄRFÄLLA
org.nr 556706-4406 bg 5935-5826 Godkänd för F-skatt

PM
2014-05-09

vid Högbytorp inte medföra några negativa miljökonsekvenser för Brobäcken, Natura 2000-området, Broviken eller vattenförekomsten Mälaren-Görväln. Metalltillskottet från anläggningen bedöms rymmas inom dagens naturliga variationer. Bedömningen för vart och ett av de kriterier som är relevanta för recipienten är att det inte kvalitativt försämras även i händelse av kontrollerat utsläpp från den planerade anläggningen. Den planerade anläggningen bedöms inte äventyra recipientsystemets kvalitet, status eller värden på annat sätt.

Den planerade verksamheten bedöms inte medföra att varken de nationella, regionala eller lokala miljömålen överskrids. Den planerade biogasanläggningen kommer att kunna ta emot det matavfall som ska samlas in i enlighet med nationella och regionala målsättningar. Globalt sett kommer den planerade anläggningen att innebära betydligt mindre utsläpp av växthusgaser jämfört med nollalternativet, cirka 135 000 ton koldioxidekvivalenter lägre per år.

Studerade alternativ

För att välja bästa plats för en ny kraftvärme- och biogasanläggning har olika alternativa utretts som presenterades i en särskild lokaliseringsutredning i samband med tillståndsansökan enligt miljöbalken för en ny kraftvärme- och biogasanläggning. Hur man kommit fram till bästa lokaliseringen i anslutning till Högbytorp har redovisats tidigt i planprocessen, redan i planprogrammet för Högbytorp.

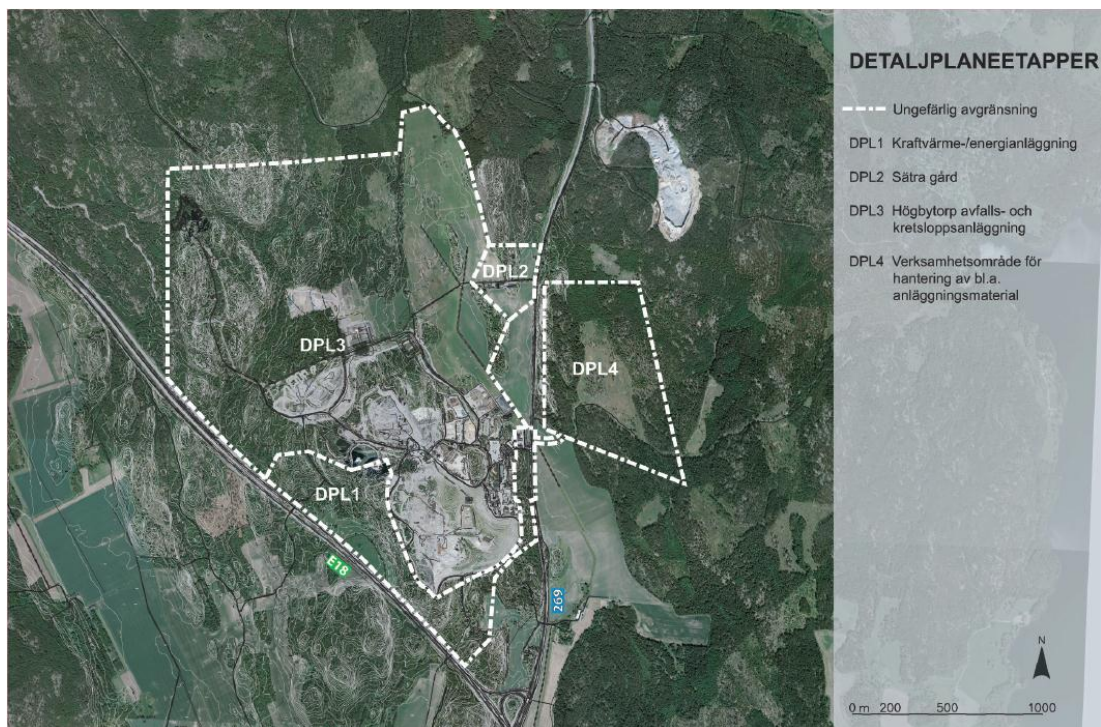
Alternativa transportmöjligheter har också utretts där järnväg ett alternativ. Det är dock inte möjligt att göra en spåranslutning hela vägen till den planerade anläggningen, utan det krävs en omlastning. Omlastning från järnväg kan göras. Det finns idag två verksamheter med industrispår som är lokaliserade relativt nära Högbytorp (Önsta), dels Coops rikslager i Bro, dels Benders i Bålsta. Dessa verksamheter önskar utveckla sina respektive industrispår. Möjligheter finns att i framtiden utnyttja dessa anläggningar för transporter till kraftvärme- och biogasanläggningen. Utsläpp till luft från olika transportalternativ har utretts och redovisats i underlag.

Beaktande av synpunkter under samrådsprocessen

Synpunkter som inkommit har arbetats in i miljökonsekvensbeskrivning och plankarta, i huvudsak genom följande åtgärder:

Programsamråd

Programmet omfattade ett större område, som föreslogs delas in i fyra detaljplaneetapper. En av dessa utgör området för den planerade kraftvärmeanläggningen, detaljplaneområde 1 i nedanstående figur.

PM
2014-05-09

Sammanfattningsvis är flera av yttranden positiva till programmets syfte att vidareutveckla Högbytorp som återvinnings- och avfallsverksamhet samt till nyetablering av kraftvärmeverk. Många av de inkomna synpunkterna handlade om verksamheternas miljöaspekter, som regleras i miljötillstånden enligt Miljöbalken, där Lässtyrelsen är tillsynsmyndighet. Miljöfrågor som tas upp är t.ex. vattenhantering och påverkan på Broviken, utsläpp till luft, lukt och buller samt påverkan på omgivande naturområden.

I den fortsatta detaljplaneringen med tillhörande miljökonsekvensbeskrivningar ska mark- och vattenanvändning prövas mer detaljerat och bl.a. lämpliga skyddsåtgärder och –zoner säkerställas. Genom att detaljplanelägga kommer kommunen att få möjlighet att reglera mark- och vattenanvändningen inom Högbytorsområdet som idag är inte detaljplanelagt.

Följande kompletteringar och revideringar har gjorts i MKBn till programförslaget till följd av synpunkter inkomna under samrådet:

Den övergripande miljökonsekvensbeskrivningen har kompletterats så att detaljplan 4, område för hantering av bl.a. anläggningsmaterial, har markerats som område som kan medföra betydande miljöpåverkan för kulturmiljön samt friluftsliv och rekreation.

Avseende delområde fyra har programmet kompletterats med text om att påverkan på friluftsliv och rekreation ska utredas vidare, liksom behov av t.ex. bullerreducerande åtgärder.

Friluftsliv och rekreation har tillkommit under rubriken ”Rekommendationer inför det fortsatta planarbetet”.

PM
2014-05-09

Under rubrik "Kulturmiljö" avseende delområde fyra, har texten kompletterats med upplysning att länsstyrelsens tillstånd behövs ifall en fornlämning befaras påverkas av utbyggnaden. Om nya fornlämningar påträffas ska pågående arbete omedelbart avbrytas och anmälan göras till länsstyrelsen.

Yttrande plansamråd

Plankarta

Plankartan har kompletterats med angivande av minsta yta som ska finnas för fördröjning och rening av dagvatten.

Plankartan kompletterades med en möjlighet till byggnad för lagring av bränsle.

MKB

Miljökonsekvensbeskrivningen med bilagor har kompletterat med:

Miljöriskanalysen har kompletterats med beskrivning av E18 som skyddsobjekt och dominoeffekter.

I miljökonsekvensbeskrivningen redogörs för åtgärder som begränsar risken för lukt från den planerade kraftvärme- och biogasanläggningen. Bland annat kommer all hantering av avfall som kan orsaka luktproblem att hanteras slutet.

Miljökonsekvensbeskrivningen har uppdaterats med nya preliminära uppgifter i VISS som framkommit under processen och med angivande av vilka underlag som ligger till grund för bedömningen. Vid tillfället för recipientbedömningen ansågs Mälaren-Görväln ha god kemisk status, exklusive kvicksilver. Senare provtagning har ändrat den bilden. Vatteninformationssystem Sverige anger nu att god kemisk status inte uppnås. Proverna är tagna utanför Lövsta gamla deponiområde, cirka en mil OSO om Broviken. Bland annat konstateras att verksamheten vid Lövsta gamla deponiområde gett upphov till ett påverkansområde med kontaminerade bottensediment, som sträcker sig ett par hundra meter ut i Lövstafjärden och att inget betydande metalläckage till vatten verkar pågå. Med andra ord ger inte den här provtagningen någon orsak att befara att föroreningssituationen i Broviken är värre än vad som tidigare redovisats.

Yttrande utställning

MKBn har kompletterats med behovet att göra en helhetsbedömning av påverkan från olika verksamheter inom tillrinningsområdet. Arbete pågår med att ta fram beskrivning av hur denna bedömning ska genomföras.

Kontroll och uppföljning

Verksamheten som kommer att bedrivas inom planområdet har beviljats tillstånd enligt miljöbalken av mark- och miljödomstolen. Tillståndet är förenat med villkor rörande bland annat utsläpp till luft och vatten, maximala ljudnivåer, lukt och damning samt hantering av kemikalier och avfall. Verksamhetsutövaren kommer att ta fram ett kontrollprogram av vilket det framgår hur verksamheten som helhet ska planeras och kontrolleras för att förebygga skadliga verkningar på människors hälsa

PM
2014-05-09

och miljö och som möjliggör en bedömning av om villkor och gällande lagstiftning följs.

För att kontrollera den totala påverkan på vattenförekomsten behövs ett övergripande bedömning av befintliga och planerade verksamheters belastning i det aktuella avrinningsområdet. Detta för att ha en klar bild över hur vattenkvaliteten i Brobäcken och Broviken påverkas och vilka åtgärder som behövs för att skydda Broviken och bidra till att miljö kvalitetsnormerna för vatten kan innehållas i vattenförekomsten Mälaren-Görväln.

Arbete pågår med att ta fram ett förslag till ett samordnat recipientkontrollprogram för Brobäcken, Önstabäcken, Sätträbäcken och Brovikarna, där E.ONs egenkontroll ingår som en del.